



Svendborg
Kommune

Kommuneplantillæg Fjernvarmecentral og solenergianlæg Lundeborg



FORSLAG

Forslagsdato:

Høringsperiode start:

Høringsperioden slut:

Vedtagelsesdato:



2021.11 - Teknisk anlæg, Lundeborg

Baggrund og formål

Kommuneplantillægget er udarbejdet samtidig med og som grundlag for lokalplan 687, Fjernvarmecentral og solenergianlæg i Lundeborg.

Planlægningen er igangsat med henblik på at muliggøre etablering af et teknisk anlæg i form af en fjernvarmecentral og et solenergianlæg. Planlægningen sker i forlængelse af aftale mellem Kommunernes Landsforening (KL) og den siddende regering i juli 2022 om udfasning af naturgas, hvis sigte er dels at fremme den grønne omstilling og dels at sikre uafhængighed af russisk gas.

En lokal arbejdsgruppe bestående af private borgere i Lundeborg har siden da arbejdet på at etablere en fjernvarmecentral i Lundeborg. Forud for planernes igangsættelse har arbejdsgruppen indsamlet interesseerklæringer fra borgere i området og siden er der dannet et andelsselskab (AMBA). Den rådgivende ingeniørvirksomhed Rambøll har vurderet at etablering af en fjernvarmecentral i Lundeborg er samfundsøkonomisk og vil have en god selskabs- og brugerøkonomi.

Til fremtidssikring af fjernvarmecentralens energiproduktion planlægges for et mindre solenergianlæg.

Kommuneplantillægget omfatter et område beliggende uden for den rammelagte del af kommuneplanen.

Med kommuneplantillægget udlægges et nyt rammeområde med anvendelse til teknisk anlæg i form af fjernvarmecentral og solenergianlæg med en maksimal bygningshøjde på 15 m.

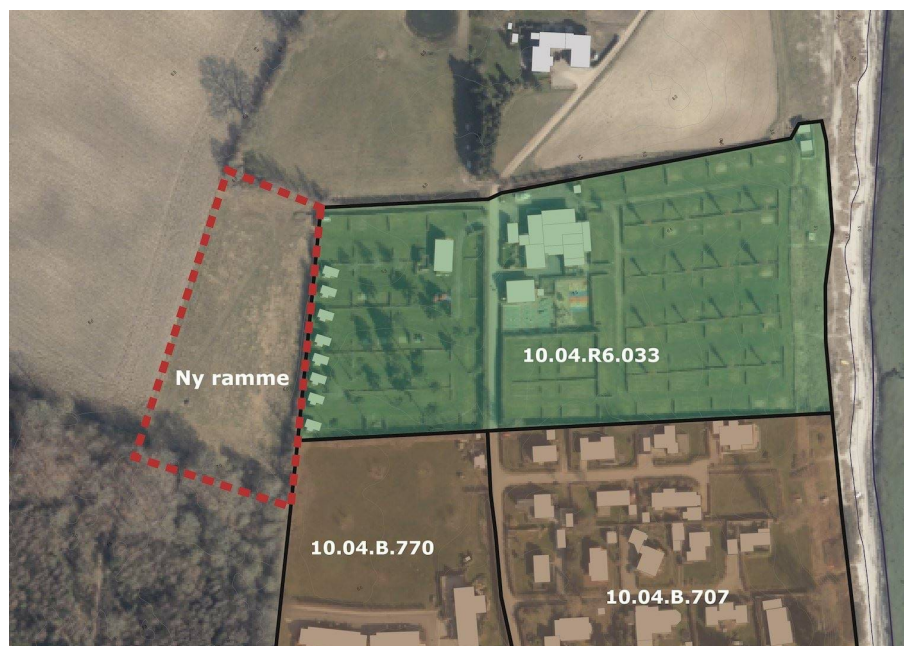
Nuværende forhold

Området er beliggende i landzone og omfatter dele af matrikel nr. 4 Lundeborg by, Oure og har et samlet areal på ca. 8.400 m².

Området er ubebygget landbrugsjord med en tilbagetrukket men dog bynær placering i direkte tilknytning til den nordlige del af Lundeborg.

Mod syd afgrænses området af Grønneskoven, mod vest af landbrugsjord, mod nord af græsarealer til en beboelsesejendom i landzone og mod øst af Lundeborg Strand-Camping. Langs skel mod øst findes et eksisterende læbælte med beplantning. Langs skel mod nord findes eksisterende læbælte med løvfældende træer.

Området har forbindelse til fra Gl. Lundeborgvej i det nordøstlige hjørne hen over campingpladsens område.



Luftfoto med eksisterende rammeområder samt forslag til nyt rammeområde

Forhold til anden planlægning og lovgivning

Landsplanlægning

Kommuneplantillægget overholder landsplanlægningen, idet planlægningen ikke omhandler de nationale interesseområder:

- Vækst og erhvervsudvikling, f.eks. fastholdelse af store produktionsvirksomheder.
- Natur- og miljøbeskyttelse, f.eks. Natura 2000-områder.
- Kulturarv og landskabsbevarelse, f.eks. bevarelse af strandenge, herregårdslandskaber og ådale.
- Hensynet til nationale og regionale anlæg, f.eks. transportkorridorer.

Der vil derfor ikke være yderligere vurderinger i forhold til landsplanlægningen.

Derudover vurderes de nationale hensyn i kommunalplanlægning at være varetaget, som det er redegjort for nedenfor.

Kystnærhedszone

Planområdet er beliggende indenfor kystnærhedszonen.

I henhold til planlovens § 5b må der kun planlægges for anlæg i landzone, såfremt der er en særlig planlægningsmæssig eller funktionel begrundelse for kystnær lokalisering.

Planlægning for et areal i kystnærhedszonen begrundes med følgende:

- Planlægningen for fjernvarmecentral og solenergianlæg er en vigtig brik i den grønne omstilling jf. aftale mellem KL og siddende regering juli 2022 om at fremme udfasning af naturgas herunder sikre uafhængighed af russisk gas. En fjernvarmecentral er afhængig af en bynær placering med henblik på samfundsøkonomisk rentabel og effektiv forsyning af Lundeberg.
- Planområdet er beliggende ca. 250 m fra kysten og er placeret bag et eksisterende byzoneområde. Et tekniske anlæg muliggøres derved bag det eksisterende byområder og i direkte tilknytning til. Overordnet vil det tekniske anlæg fremstå som en sammenhængende del af Lundeberg. Denne placering vurderes langt mindre indgribende i forhold til større landskabelige sammenhænge sammenlignet med en solitær placering i åbent land.
- Planområdet er afgrænset af skov og eksisterende hegnsbeplantning på 3 af 4 sider. Ligeledes er planområdet beliggende 5-6 m højere end kysten, hvilket medvirker til at minimere synligheden fra kysten.
- Lundeberg er omgivet af områder med væsentlige naturinteresser herunder fredede områder, lavbundsområder, områder omfattet af Grønt Danmarkskort og strandbeskyttelse, hvilket betyder at egnede områder til en fjernvarmecentral er begrænset. Planområdet er beliggende uden for disse udpegninger.

Natur og Miljø

Svendborg Kommune må ikke vedtage planer, der kan skade arter eller naturtyper, der er på udpegningsgrundlaget for Natura 2000- områder, eller yngle- og rasteområder for arter på EU's habitatdirektivs bilag IV. Alle planer og projekter skal derfor vurderes i forhold til, om de kan skade Natura 2000-områder eller strengt beskyttede arter på direktivets bilag IV.

Natura 2000

Planområdet er ikke omfattet af eller beliggende i umiddelbar nærhed af områder, der er udlagt til Natura 2000 område.

Nærmeste Natura 2000 område er beliggende 1,7 km nord for lokalplanområdet - nr. 116Centrale Storebælt.

Svendborg Kommune vurderer, at planen i sig selv eller i sammenhæng med andre planer ikke vil påvirke Natura 2000-områder.

Habitatbekendtgørelsen §6

I habitatbekendtgørelsen findes en fortegnelse over dyre- og plantearter, som Danmark har et særligt ansvar for at kræve strengt beskyttet - de såkaldte bilag IV-arter.

Kommunen må ikke vedtage en plan, der kan beskadige eller ødelægge yngle- eller rasteområder i det naturlige udbredelsesområde for de dyre- og plantearter, der fremgår af habitatdirektivets bilag IV.

Habitatbekendtgørelsen indeholder i § 10 et krav om, at alle planer skal vurderes i forhold til deres virkning på bilag IV-arter.

Svendborg Kommune har ikke kendskab til konkrete forekomster af Bilag IV-arter inden for planområdet. Planområdet er placeret på en mark uden

beskyttet natur. I forbindelse med en fremtidig realiseringen af det tekniske anlæg som planen muliggør, vil der ikke ske ændringer af søer, store gamle træer, levende hegn eller lignende, som kunne være et yngle- eller rasteområde for bilag IV-arter i området.

Det er kommunens vurdering, at planen ikke vil kunne beskadige eller ødelægge egnede yngle- eller rasteområder for Bilag IV-arter. Det vurderes også, at planen ikke vil kunne ødelægge plantearter, som er optaget i habitatdirektivets bilag IV.

Naturbeskyttelsesloven

Der er ingen beskyttede områder i henhold til naturbeskyttelseslovens § 3 inden for planområdet.

Skovbyggelinje

Hele planområdet er omfattet af skovbyggelinjer på 300 m omkring fredskovsarealer i området bla. Grønneskoven. Realisering af et konkret projekt forudsætter enten reduktion af skovbyggelinjen eller dispensation fra skovbyggelinjen.

Fredede områder

Der er ingen områder, der er udpeget som fredede områder inden for rammeområdet.

Infrastruktur

Planområdet skal vejbetjenes fra øst via en vejadgang over Lundeborg Strand Camping til den offentlige vej Gl. Lundeborgvej

Planlægning i forhold til nabokommuner

Rammeområdet grænser ikke op til en nabokommune og det vurderes, at kommuneplantillægget ikke får konsekvenser i andre kommuner.

Kulturarv

Museumsloven

Arkæologisk undersøgelse

Svendborg Museums Afdeling for Arkæologi har foretaget en arkivalsk kontrol af planområdet og oplyser, at der ikke er registreret fund eller fortidsminder indenfor planområdet men anbefaler at der laves en samlet arkæologisk forundersøgelse af planområdet

Forhold til Kommuneplan 2021-2033

Kommuneplanens retningslinjer

Produktionsvirksomheder

Lokalplanområdet ligger ikke inden for et udpeget konsekvensområde til produktionsvirksomheder.

Campingpladser

Lokalplanområdet er beliggende umiddelbart vest for Lundeborg Strand Camping. En støjundersøgelse udarbejdet i forbindelse med planprocessen viser, at den forventede støj fra en placering af fjernvarmecentralen i det nordvestlige hjørne holder sig inden for de vejledende grænseværdier efter Miljøstyrelsens anbefalinger

Kulturarv

Planområdet ligger uden for udpegede kulturarvsarealer.

Tekniske anlæg og forsyning

Solenergianlæg

Kommuneplanen indeholder retningslinjer for placering og udformning af solenergianlæg på terræn.

Det vurderes, at udlæg af et nyt rammeområde til solenergianlæg opfylder retningslinjerne herfor med begrundelse i at:

- Planområdet ikke er kuperet, men et relativt plant areal afgrænset af skov og eksisterende hegnsbeplantning på 3 af 4 sider.
- Anlægget placeres i tilknytning til varmecentral som et samlet anlæg.
- Solenergianlægget betegnes som et mindre anlæg (maks. 5.000 m²) som skal tilpasses eksisterende forhold herunder opretholdelse af en eksisterende rekreativ stiforbindelse gennem området og krav om afskærmende beplantning.

I henhold til retningslinjerne må solenergianlæg som udgangspunkt ikke placeres i kystforland.

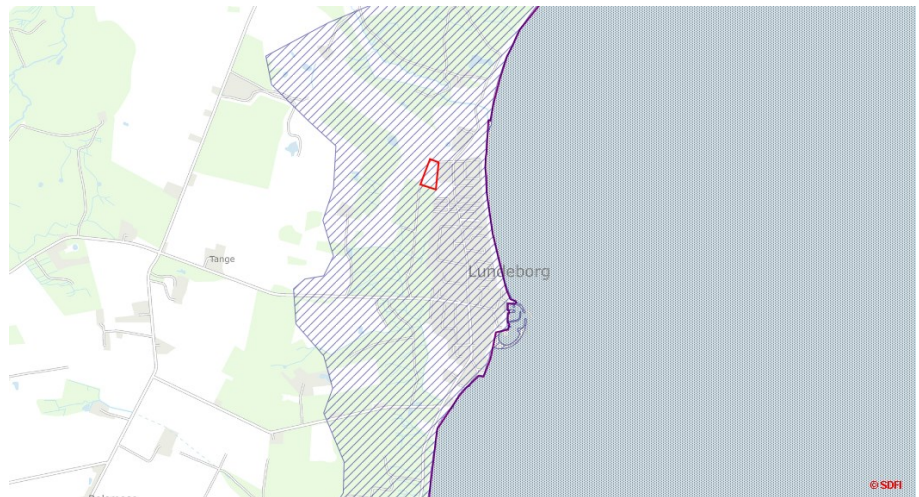
Svendborg Kommune vurderer at rammeudlægget i dette tilfælde kan tillades i kystforland, da det ikke er muligt at planlægge for et forsyningsanlæg og solenergianlæg, der skal forsyne Lundeborg uden for kystforlandet. Derudover ligger nedenstående vurderinger i afsnittet om "Landskabsområder" til grund.

Landskabsområder

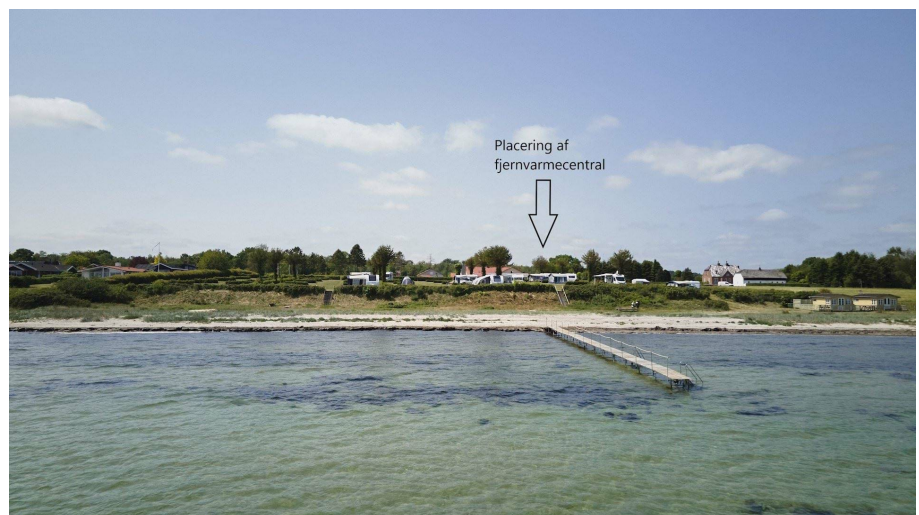
Ved ændret arealanvendelse i kystforlandet, skal der redegøres for varetagelse af de visuelle sammenhænge mellem land og vand, mellem modstående kyster og på langs af kystlinjen.

Ved udlæg af et rammeområde til fjernvarmecentral og solenergianlæg varetages de visuelle sammenhænge i kraft af, at:

- Området er placeret, bag ved eksisterende byzone med bebyggelse, ca. 250 m fra kysten.
- Området har en beskeden udbredelse og vil med dets placering opleves sammenhængende med Lundeberg.
- planområdet er beliggende 5-6 m højere end kysten. Sammen med at der er bebyggelse og beplantning imellem rammeområdet og kysten, vurderes det at det kun vil være en mindre del af anlægget som vil være synligt fra kysten og langs med kysten. Det vurderes at anlægget ikke vil være synligt fra modstående kyster.
- Der findes i området mellem kysten og planområdet beplantning af forskellig karakter, som vil skærme for anlæggets visuelle påvirkning af kystlandskabet.
- De særlige bestemmelser for rammeområdet fastsætter krav om, at der ved lokalplanlægning skal optages bestemmelser om afskærmende beplantning som supplement til områdets eksisterende beplantning.



Kortudsnit der viser planområdets placering med rød linje inden for området der er karakteriseret som kystlandskab vist med blå skravering.



Planområdets placering set fra kysten.

Grønt Danmarkskort

Rammeområdet er ikke omfattet af Grønt Danmarkskort.

Grundvand

Planområdet ligger udenfor område med særlig drikkevandsinteresse samt udenfor indvindingsområde til en almen vandforsyning, som der skal tages særlige hensyn til i forbindelse med planmæssige udlægninger. Planområdet ligger ved Lundeborg i et område med drikkevandsinteresser (OD) og der er ca. 50 m til indvindingsopland for Lundeborg Vandværk. Der er ca. 550 m fra planområdet til den nærmeste af Lundeborg Vandværks borer. Nærmeste private vandindvinding ligger ca. 420 m nord for planområdet.

Grundvandsstrømmen går mod øst ud mod Storebælt. Det vurderes derfor, at der ingen fare er for, at aktiviteterne vil kunne påvirke Lundeborg Vandværk eller de private vandindvindinger.

Klimatilpasning

I henhold til retningslinjerne for vand- og klimatilpasning i gældende Kommuneplan 2021-2033 er området ikke udpeget som fokusområde for havvandsstigninger.

Oversvømmelseskort viser, at området kan være udsat i forhold til ekstremnedbør, hvor regn kan oversvømme dele af planområdet.

Kommuneplanens rammer for lokalplanlægning

I forbindelse med udarbejdelse af forslag til lokalplan 687 udarbejdes nærværende forslag til kommuneplantillæg for området. Tillægget udlægger et nyt rammeområde der muliggør en anvendelse til teknisk anlæg i form af fjernvarmecentral og solenergianlæg.

Kommuneplantillæg 2021.11 – Teknisk anlæg, Lundeborg

Anvendelse: Teknisk anlæg i form af forsyningsanlæg og solenergianlæg

Højde: Maks. 15 m

Zoneforhold: Landzone

Særlige bestemmelser: Ved lokalplanlægning skal der optages bestemmelser om afskærmende beplantning som supplement til områdets eksisterende beplantning. Beplantningens formål er at minimere de visuelle gener.

Området skal vejbetjenes fra øst via en vejadgang over Lundeborg Strand Camping til Gl. Lundeborgvej.

Der skal opretholdes en rekreativ sti igennem området, som forbinder Lundeborg og Grønneskoven.

Miljøvurdering

Lov om miljøvurdering af planer og programmer og af konkrete projekter

Lov om miljøvurdering af planer og programmer og af konkrete projekter (VVM), også kaldet miljøvurderingsloven indebærer, at offentlige myndigheder skal foretage en miljøvurdering af planer og programmer, der kan få en væsentlig indvirkning på miljøet. Der er for en række planer og programmer pligt til at foretage en miljøvurdering, mens der for andre planer og programmer først skal foretages en screening, for at finde ud af om planen eller projektet kan have en væsentlig indvirkning på miljøet, og derfor skal miljøvurderes.

Svendborg Kommune har i henhold til § 8, stk. 2, jævnfør LBK nr. 1976 af 27/10/2021, gennemført en miljøscreening, idet planen omhandler fysisk planlægning, fastsætter arealanvendelsen af et mindre område på lokalt plan og ikke påvirker et internationalt naturbeskyttelsesområde væsentligt.

Konklusionen på miljøscreeningen er, at planen ikke har en sandsynlig væsentlig indvirkning på miljøet i forhold til de kriterier, som fremgår af lovens bilag 3 samt i forhold til lovens brede miljøbegreb, jævnfør miljøvurderingsloven.

Resume af miljøscreenings konklusioner

By- og kulturmiljø

Planområdet henligger som uopdyrket landbrugsjord og er ubebygget. Planen fastsætter anvendelse for området til fjernvarmecentral og solenergianlæg. Planområdet er i den nordlige del af Lundeberg By med en tilbagetrukket placering fra Lungeborg By.

Landskab

Planområdet er placeret i kystnærhedszonen og i et landskab der er karakteriseret som kystforland. Set fra kysten er landskabet skrånende. Planområdet er beliggende ca. 5-6 meter højere end kysten og placeret bag eksisterende beplantning fra 3 og ud 4 sider. Planområdet grænser op mod Grønneskoven mod syd, Lundeberg Strand-Camping mod øst og landejendom mod nord. Planområdet vurderes ikke at være synligt fra kysten, grundet terrænforskel samt foranliggende bebyggelse og beplantning.

Rammen fastsætter en maksimal højde på 15 m. En højde på op til 15 m over terræn er afvigende fra den eksisterende bebyggelse i området, men ikke afvigende fra de større træer, der findes i Grønneskoven syd for området, i læhegnet nord for området og øvrige skovplantninger nord og vest for planområdet.

Natur

Nærmeste Natura 2000 område er placeret 1,7 km nord for planområdet nr. 116, Centrale Storebælt. Grundet afstanden er det kommunens vurdering at realiseringen af lokalplanen ikke kan påvirke Natura 2000 områder eller dets

udpegningsgrundlag.

Planområdet er placeret på en mark uden beskyttet natur. I forbindelse med realisering af et konkret projekt, vil der ikke ske ændringer af søer, store gamle træer, levende hegn eller lignende, som kunne være et yngle- eller rasteområde for bilag IV-arter i området.

Forurening

Det anlæg i form af en fjernvarmecentral vil afgive støj. Der er udarbejdet en støjrapport der viser at en fjernvarmecentral med denne placering, kan overholder Miljøstyrelsens vejledende grænseværdier.

Trafik

Det vurderes at det tekniske anlæg som planen muliggør, ikke vil give anledning til væsentlig trafik, da det ikke er bemandende anlæg eller anlæg der skal have tilkørt materialer i et betydeligt omfang.

Afgørelse

Kommunens screeningsafgørelse offentliggøres før den endelige vedtagelse af planen, jf. lovens § 33 og samtidig med annonceringen af planforslaget.

Kommunen har vurderet, at der ikke har været behov for at inddrage eksterne myndigheder. Kommunens afgørelse om, at planen ikke skal miljøvurderes, kan påklages til Planklagenævnet, hvilket fremgår af annonceringen på kommunens hjemmeside.

Planens status

Forslag

Kommunalbestyrelsen vedtog forslag til kommuneplantillægget ~~den XX SSSSSS 2021.~~

Forslag til kommuneplantillæg offentliggøres den ~~6. januar 2023~~ og er i offentlig høring i ~~8 uger.~~

Høringsperioden finder sted fra den ~~6. januar 2023 til og med 3. marts 2023.~~

Vedtaget

Kommuneplantillægget er ikke endeligt vedtaget.

Kommuneplantillægget forventes endeligt vedtaget af kommunalbestyrelsen ~~i august 2021.~~

Kommuneplantillægget er endeligt vedtaget af Kommunalbestyrelsen den ~~XX. XXXX 2021~~.

Kommuneplantillægget er offentliggjort og trådt i kraft den ~~XX. XXXX 2021~~.

[PDF – Kommunalbestyrelsesbeslutning \(link\)](#)

[PDF – Hvidbog \(Link\)](#)

Ændringer inden endelig vedtagelse

Her indskrives hvilke ændringer der er foretaget eller henvis til hvidbogen.

Rammer

Følgende nye rammeområder bliver udlagt i tillægget:

[10.04.T2.055 - Fjernvarmecentral og solenergianlæg i Lundeborg](#)

10.04.T2.055 - Fjernvarmecentral og solenergianlæg i Lundeborg



Bestemmelser

Plannavn	Fjernvarmecentral og solenergianlæg i Lundeborg
Plannr	10.04.T2.055
Anvendelse generelt	Tekniske anlæg
Plandistrikt	Lundeborg
Fremtidig zonestatus	Landzone
Udstykningsforbud	Udstykning er tilladt inden for rammeområdet
Max. bygningshøjde (m)	15
Specifik anvendelse	Forsyningsanlæg Solenergianlæg
Særlige bestemmelser	Ved lokalplanlægning skal der optages bestemmelser om afskærmende beplantning som supplement til områdets eksisterende beplantning. Beplantningens formål er at minimere de visuelle gener. Området skal vejbetjenes fra øst via en vejadgang over Lundeborg Strand Camping til Gl. Lundeborgvej. Der skal opretholdes en rekreativ sti igennem området, som forbinder Lundeborg og Grønneskoven.

Se også de [generelle rammer](#) og [generelle bestemmelser](#) for hvad der gælder for området.

Placeholder

Aflyste rammer

De efterfølgende rammeområder bliver aflyst ved tillæggets endelige vedtagelse.

Hørings svar